

BAZYLI CZYŻEWSKI
 ANNA MATUSZCZAK
 Uniwersytet Ekonomiczny
 Poznań

POWIĄZANIA INSTYTUCJONALNE INDYWIDUALNYCH GOSPODARSTW ROLNYCH W POLSCE*

Wprowadzenie do metodologii współczesnej ekonomii instytucjonalnej

Założenia *Nowej Ekonomii Instytucjonalnej* (NEI) wydają się adekwatne do analizy mechanizmów alokacyjnych w warunkach dokonujących się przemian systemowych rozpoczętych w Polsce po 1989 roku. Nurt ten nie neguje metodologii ekonomii neoklasycznej, ale modyfikuje jej zbyt abstrakcyjne założenia. Kluczową rolę odgrywa w nim koncepcja kosztów transakcyjnych i tzw. podejście transakcyjne do procesów ekonomicznych. Za jego prekursorów uznaje się J. R. Commonsa, R. Coasa, J. K. Galbraitha, i C. E. Ayresa, natomiast obecnie kierunek ten kojarzy się głównie z pracami O. E. Williamsona¹. Jego podwaliny teoretyczne tworzą również prace z lat sześćdziesiątych R. Coase'a, A. Alchiana, K. Arrowa, a próbami operacjonalizacji są badania O. Williamsona, A. Alchiana, H. Desmetza, D. Northa i J. Kornai'a². *Nowa ekonomia instytucjonalna* swój program buduje więc zarówno na dorobku nurtu głównego, jak też wykorzystuje osiągnięcia tradycyjnego instytucjonalizmu. Za cel stawia sobie stworzenie takiego modelu, w ramach którego neoklasyczna teoria może zostać zintegrowana z analizą instytucjonalną [5, 21, 46, 47]. Ta ostatnia poszukuje odpowiedzi na pytanie, w jaki sposób instytucje wpływają na ekonomiczne wybory człowieka w sensie rozszerzania bądź zawężania zbioru wyborów możliwych. Tak więc nowa ekonomia instytucjonalna nie tyle odrzuca teorię neoklasyczną, ile ją mody-

* Niniejszy artykuł stanowi fragment szerszego opracowania w ramach Programu Wieloletniego 2005-2009 „Ekonomiczne i społeczne uwarunkowania rozwoju polskiej gospodarki żywnościowej po wstąpieniu Polski do Unii Europejskiej”, zaprezentowanego dnia 27.02.2009 r. w IERiGŻ-PIB.

¹ Szerzej na ten temat zob. [18, 42].

² Dotyczyły one m.in. nowego ujęcia kosztów społecznych (R. Coase 1960), ekonomicznego znaczenia informacji (K. Arrow 1962, 1963), problemu integracji pionowej w kontekście kosztów transakcyjnych (O. Williamson 1971, 1973), kwestii alokacji praw własności (A. Alchian i H. Desmetz 1973), zagadnienia ewolucji instytucjonalnej (D. North 1971, 1981) oraz ekonomii nierównowagi (J. Kornai 1971) – szerzej na ten temat [13, 19, 22, 24, 26, 35, 37].

fikuje i rozszerza. Utrzymuje fundamentalne założenie rzadkości dóbr i wynikającej z niej konkurencji. Rezygnuje natomiast z „instrumentalnej racjonalności”, która sprawia, że instytucje i wzorce zachowań nie są potrzebne, a rynki samoczynnie stają się efektywne. Jednostka postrzegana przez neoklasyków bowiem uporządkowuje swoje preferencje ze względu na oczekiwane korzyści oraz koszty, kalkuluje, a dopiero potem wybiera strategię właściwą dla przeprowadzonego rachunku i podejmuje działanie. Natomiast jednostka postrzegana przez instytucjonalistów postępuje od razu zgodnie ze strategią wytyczoną przez „ramy instytucjonalne” właściwe dla danej sytuacji [5, 28].

Według NEI, instytucje stanowią zestaw formalnych i nieformalnych zasad, wraz z mechanizmami służącymi ich egzekwowaniu. Ich celem jest sterowanie jednostkowymi decyzjami podmiotów i tym samym ograniczanie niepewności związanej z działalnością gospodarczą. Instytucje są to więc zasady, które wskazują, kto podejmuje decyzje, które działania są dozwolone, jakie procedury realizować, jakie informacje dostarczać oraz co podmiot otrzymuje w efekcie działalności. Instytucje zapewniają właściwą strukturę bodźców do podejmowania decyzji alokacyjnych [27].

Stosując powyższe definicje do analizy rzeczywistości gospodarczej w sektorze rolnym, należy uwzględnić normy i podmioty korygujące niedoskonałości mechanizmu rynkowego, w szczególności: niedoskonałą konkurencję, niemobilność i niepodzielność czynników produkcji oraz asymetrię informacji. Wśród norm wyróżnia się psychologicznie uwarunkowane wzorce zachowań, ważne dla efektywności struktur wytwórczych w rolnictwie, m.in. [38]: przedsiębiorczość, innowacyjność, skłonność do współpracy, poczucie wspólnoty, wiedzę agrotechniczną i znajomość rynków oraz normy prawne – w tym przypadku duże znaczenie przypisuje się [16]:

- ustawom o ustroju rolnym, grupach producenckich, giełdach towarowych, izbach rolniczych, organizacjach rolników, rentach strukturalnych,
- legislacjom dotyczącym stabilizacji rynków rolnych,
- legislacjom określającym funkcjonowanie ARR, ARiMR, ANR oraz ODR-ów,
- legislacjom dotyczącym funkcjonowania agencji pośredniczących w kontaktach rolnictwa z otoczeniem.

W odniesieniu do podmiotów łagodzących zawodności rynku w sektorze rolnym na ogół wymienia się następujące grupy instytucji [41]:

- instytucje zwiększające płynność i przejrzystość rynku ziemi (*land institutions*),
- instytucje finansowe ułatwiające producentom rolnym dostęp do kapitału i jego akumulację (*financial institutions*),
- instytucje ułatwiające przenikanie postępu i wdrażanie nowych technologii produkcji rolnej (*technology and innovation institutions*).

W praktyce powyższe trzy funkcje spełnia w rolnictwie krajów wysoko rozwiniętych integracja kontraktowa. Na poziomie mikroekonomicznym instytucje, według NEI, są tzw. strukturami kierowania lub strukturami instytucjonalnymi, w literaturze zagranicznej określanymi *governance structures*. Definiuje się je jako wieloszczeblowe systemy powiązań umownych między podmiotami

ekonomicznymi, określające podział uprawnień własnościowych i decyzyjnych do zasobów. Do podstawowych zmiennych decydujących o złożoności tych struktur należą szeroko rozumiane koszty transakcyjne.

Rozważania teoretyczne związane z instytucjami w tradycyjnej i współczesnej ekonomii instytucjonalnej [7] dają podstawę do stwierdzenia, iż związki instytucjonalne w rolnictwie mają miejsce na trzech płaszczyznach: poprzez zachowawcze oddziaływanie otoczenia instytucjonalnego, poprzez innowacyjne oddziaływanie otoczenia instytucjonalnego, poprzez zintegrowane struktury kierowania, w których producenci realizują udział w marży przetwórczej w zamian za obniżkę kosztów transakcyjnych pozyskania surowca rolnego.

Głównym celem prezentowanych badań była identyfikacja siły i struktury związków instytucjonalnych w indywidualnych gospodarstwach rolnych w Polsce, z uwzględnieniem przekroju kluczowych typów produkcyjnych. Wymienione płaszczyzny skupiają w sobie szereg zmiennych o charakterze jakościowym, które nie są brane pod uwagę w ogólnodostępnych badaniach statystycznych realizowanych przez GUS oraz Państwowe Instytuty Badawcze w Polsce. Dlatego też zaistniała konieczność przeprowadzenia ogólnokrajowych badań ankietowych, ukierunkowanych na czynniki instytucjonalne, adresowanych do kierowników gospodarstw indywidualnych uczestniczących w systemie FADN. Miały one na celu ocenę oddziaływania zmiennych instytucjonalnych na realne procesy alokacji pracy, ziemi i kapitału, które odzwierciedlają wyniki rachunkowości rolnej. Badania, skierowane do subpopulacji gospodarstw o dominującym ESU w danym regionie, przeprowadzono na próbie 400 gospodarstw indywidualnych, przy czym po 100 jednostek przypadło na każdy z czterech makroregionów. Dobór próby w każdym makroregionie miał charakter losowy i spełniał kryteria doboru warstwowego proporcjonalnego. Losowanie polegało na podzieleniu subpopulacji na warstwy w zależności od typu produkcyjnego³ oraz pobieraniu próby proporcjonalnie do udziału danego typu w zbiorowości gospodarstw o dominującym ESU.

Reasumując, na podstawie badań ankietowych scharakteryzowano intensywność i strukturę związków instytucjonalnych gospodarstw indywidualnych z otoczeniem, określając 5 wskaźników składowych. Ich wartość oszacowano, przypisując metodą zero-jedynkową punkty adekwatnym odpowiedziom w pytaniach dotyczących: celów gospodarowania, uczestnictwa w życiu publicznym, współpracy z organizacjami, integracji kontraktowej, mobilności rodziny rolniczej. Ważoną sumę powyższych wskaźników określono mianem zagregowanego indeksu stopnia zinstytucjonalizowania gospodarstwa rolnego (przy założeniu, że wskaźniki składowe mają równe udziały w indeksie).

Według rozkładu indeksu zagregowanego określono klasy gospodarstw, które odzwierciedlają intensywność uwarunkowań instytucjonalnych, ale nie oddają struktury jakościowej związków instytucjonalnych. Innymi słowy, go-

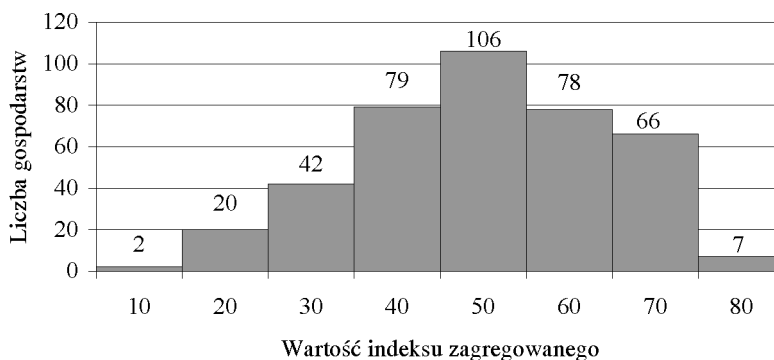
³ Uwzględniono 4 typy – uprawy polowe (zbożowe, okopowe, oleiste i białkowe), uprawy ogrodnicze i sadownicze, chów i hodowla bydła mlecznego, chów i hodowla trzody chlewnej.

spodarstwa w jednej klasie cechują się podobnym stopniem zinstytucjonalizowania struktury wytwórczej (co nazwano jednorodnością ilościową), ale niekoniecznie tymi samymi rodzajami związków instytucjonalnych. Wybrane przez autorów uwarunkowania instytucjonalne mają charakter jakościowy, a więc nie muszą być addytywne. Jakościowy aspekt instytucjonalizacji również może wpływać na alokację zasobów. Niezbędne zatem było drugie grupowanie, uwzględniające strukturę tych uwarunkowań opisaną przez wskaźniki składowe, co pozwoliło wytypować grupy z jednorodnymi jakościowo obiektami. Żeby przeprowadzić to grupowanie, zidentyfikowano skupienia metodą Warda, w których cechami są wskaźniki składowe, a obiektami gospodarstwa. W ten sposób uzyskano skupienia gospodarstw jednorodne pod względem struktury jakościowej uwarunkowań instytucjonalnych.

Skupienia gospodarstw indywidualnych w Polsce ze względu na związki instytucjonalne z otoczeniem

Grupowanie według intensywności związków instytucjonalnych

Rozkład liczebności badanej zbiorowości ze względu na zmienną, jaką jest intensywność związków instytucjonalnych, posiada znamiona rozkładu normalnego. Grupowanie według skonstruowanego wcześniej indeksu zagregowanego pozwoliło na wyodrębnienie 8 klas gospodarstw rolnych (rozłącznych przedziałów tej samej szerokości). Każda z klas zawierała gospodarstwa charakteryzujące się podobnym stopniem zinstytucjonalizowania struktury wytwórczej (jednorodność ilościowa), ale niekoniecznie tymi samymi rodzajami związków instytucjonalnych. Przy potencjalnej maksymalnej intensywności związków instytucjonalnych (równej 100 pkt.), 1/4 badanych gospodarstw znalazła się w najbardziej licznej klasie, gdzie wskaźnik przyjął wartość między 40-50 pkt. (przy średniej arytmetycznej 45 pkt.) Dla połowy gospodarstw nie przekraczał on 44,9 pkt; zaś dla 3/4 z nich – 56,2 pkt. Obszar zmienności badanej zbiorowości mieścił się w przedziale (29,5-59,5) pkt.



Rys. 1. Grupowanie gospodarstw według natężenia związków instytucjonalnych z otoczeniem
 Źródło: Opracowanie własne na podstawie wyników ogólnopolskiej ankiety przeprowadzonej wśród gospodarstw rolnych FADN pt. „Zrównoważenie indywidualnych gospodarstw rolnych”.

Analizując histogram, należałoby skoncentrować się na czterech najliczniejszych grupach (IV-VII). Stosunkowo najbardziej równomiernym rozkładem skupionych w nich typów produkcyjnych cechowała się grupa IV. W grupie V nieznacznie przeważały gospodarstwa zajmujące się uprawami polowymi, w VII – chowem bydła mlecznego, zaś 2/3 ogółu gospodarstw grupy VI stanowiły jedne i drugie.

Tabela 1

**Główne charakterystyki klas histogramu indeksu natężenia
związków instytucjonalnych**

Grupy z histo- gramu	Struktura typów gospodarstw (%)				Wielkość ESU		Przeciętna wielkość UR (ha)	
	1	2	4	5	średnia	odch. stand.	średnia	odch. stand.
I	50	50	0	0	6	1,41	53,54	66,7
II	45	40	5	10	7,74	3,21	43,99	94,78
III	41,5	22	9,8	26,7	16,7	29,9	56,72	63,34
IV	29,9	24,7	15,5	29,9	12,6	17,34	39,46	38,2
V	36,5	14,4	23,1	26	17,43	41,2	51,34	47,8
VI	32,5	7,8	35,1	24,6	20,79	61,82	59,38	66,72
VII	34,8	7,7	43,9	13,6	18,35	33,87	64,8	48,3
VIII	71,4	14,3	0	14,3	40,29	35,24	72,6	50,95

Źródło: Jak do rys. 1.

Zwraca uwagę fakt, iż przy przechodzeniu do wyższych grup histogramu (tzn. rosnącej sile ilościowych związków instytucjonalnych) widoczny jest wzrost siły ekonomicznej oraz powierzchni UR gospodarstw w nich skupionych. Zasadne jest pytanie o związek przyczynowo-skutkowy, tzn. czy duże i silne gospodarstwa osiągnęły swoją pozycję dzięki mocnym związkom instytucjonalnym, czy też utrzymywanie takich związków jest konieczne, w warunkach funkcjonowania na względnie dużym areale i siły ekonomicznej.

Grupowanie według struktury jakościowej związków instytucjonalnych (skupienia Warda)

Jakościowy aspekt instytucjonalizacji, czyli strukturę uwarunkowań instytucjonalnych, opisanych przez elementy składowe wskaźnika zagregowanego, oddaje analiza skupień metodą Warda. Na podstawie tego grupowania, wśród badanych gospodarstw rolnych wyróżniono cztery jednorodne jakościowo grupy obiektów. Niemal wszyscy (99,5%) producenci rolni z pierwszej i wszyscy z czwartej grupy gospodarstw charakteryzowali się szerszym spojrzeniem na cele gospodarowania – prosty motyw zysku i konsumpcji został zastąpiony przez holistyczne podejście związane z bezpieczeństwem ekonomicznym gospodarstwa, potrzebą jego sukcesji oraz wykształceniem dzieci. Nie można tego powiedzieć o rolnikach z drugiej grupy, wśród których nastawienie na cele bieżące (poziom życia rodziny oraz zyski z działalności) przedkładane było nad cele długookresowe.

Rozważając wpływ zachowawczego otoczenia instytucjonalnego, wyrażającego się we współpracy z instytucjami w tradycyjnym rozumieniu, najbardziej intensywne związki wykazywały gospodarstwa z czwartego skupienia, najniższe zaś – z trzeciej grupy. Na tę płaszczyznę zinstytucjonalizowania miało także wpływ uczestnictwo w życiu publicznym producentów rolnych. Delimitacja gospodarstw pokazała, iż grupę pierwszą, drugą i czwartą charakteryzowała ta sama jakość związków instytucjonalnych. Przejawiało się to m.in. w deklaracji dostępu do internetu we własnym gospodarstwie rolnym, co nie występowało w trzecim skupieniu badanych obiektów.

Ostatnią płaszczyzną oddziaływań czynników instytucjonalnych na proces alokacji zasobów produkcyjnych w rolnictwie były zintegrowane struktury kierowania, gdzie zbadano stopień integracji kontraktowej oraz mobilność gospodarstwa rolnego. Otrzymane skupienia potwierdziły tezę, że zintegrowane struktury kierowania, określające przepływy uprawnień własnościowych do zasobów (z gospodarstwa rolnego do integratora), mogą optymalizować wysokość kosztów transakcyjnych i podnosić produktywność struktury wytwórczej, pod warunkiem odpowiedniej mobilności gospodarstwa rolnego w kontekście zarządzania zasobami.

Przykładem takiego zjawiska były gospodarstwa z czwartego skupienia, gdzie bardzo wysokiemu współczynnikowi integracji kontraktowej towarzyszył relatywnie wysoki współczynnik mobilności. Dokładnie odwrotnie było w przypadku gospodarstw z grupy pierwszej, w których ponad trzykrotnie niższy wskaźnik integracji skorelowany był z odpowiednio niższym wskaźnikiem mobilności.

Poszczególne klasy charakteryzował przeważający typ produkcji, średnia wielkość ESU oraz użytków rolnych. Jeśli idzie o klasę pierwszą, większość stanowiły gospodarstwa zajmujące się uprawami polowymi oraz chowem trzody chlewnej. Średnia wielkość ESU wśród gospodarstw rolnych skupionych w tej klasie była najwyższa (22,52) wśród badanej zbiorowości, przy relatywnie dużym zróżnicowaniu tej miary w badanej grupie. Obserwowało się tu także wysoką średnią UR, z czego blisko połowa była dodzierżawiana. W klasie drugiej typy produkcyjne gospodarstw skupiły się bardziej równomiernie, niemniej nadal z przewagą gospodarstw zajmujących się uprawami polowymi. Przeciętna powierzchnia UR wynosiła 50,83 ha (przy 12,32 ESU), przy 1/3 gruntów dzierżawionych. W tejże klasie było także relatywnie najwięcej odłogów i ugorów. W klasie trzeciej, którą cechowały stosunkowo najsłabsze struktury związków instytucjonalnych, przeciętne gospodarstwo posiadało względnie małą wielkość ESU oraz powierzchnię UR. Ta klasa skupiała także dwa razy więcej gospodarstw hodujących bydło mleczne i zajmujących się uprawami polowymi, aniżeli hodujących trzodę chlewną i uprawiających warzywa oraz sady.

Nieco ponad połowę właścicieli gospodarstw czwartej klasy, posiadającej najwyższe jakościowo struktury instytucjonalne, stanowili hodowcy bydła mlecznego. Gospodarstwa w tejże klasie charakteryzowała relatywnie wysoka siła ekonomiczna, przy największej przeciętnej wielkości użytkowanej ziemi.

Tabela 2

Główne charakterystyki skupień według struktury jakościowej związków instytucjonalnych z otoczeniem

Skupienia Warda	Struktura typów gospodarstw (%)				Wielkość ESU		Użytki rolne (ha)			
	1	2	4	5	średnia	odch. stand.	średnia	odch. stand.	% dodzierż.	% odłogi i ugory
I	40,8	19,4	7,4	32,4	22,52	63,27	56,21	61,93	44,5	1,2
II	37,8	18,9	22,8	20,5	12,32	21,54	50,83	51,5	31,9	4,4
III	31,9	18,1	31,9	18,1	8,21	7,91	44,79	59,92	52,9	1,8
IV	29,7	5,4	51,4	13,5	17,31	31,74	60,76	46,59	25,5	1,4

Źródło: Jak do rys.1.

Chcąc uszeregować pod względem jakości strukturę związków instytucjonalnych, można uznać, że największą jej różnorodnością cechowały się gospodarstwa z czwartej klasy skupień Warda.

Tabela 3

Ocena gospodarstw względem analizowanych obszarów związków instytucjonalnych oraz ich siła w poszczególnych skupieniach Warda

Wyszczególnienie	Klasa 1	Klasa 2	Klasa 3	Klasa 4
Cele gospodarowania	+	-	+/-	+
Uczestnictwo w życiu publicznym	+	+	-	+
Współpraca z instytucjami <i>sensu stricte</i>	+/-	+/-	-	+
Integracja kontraktowa	-	+/-	+/-	+
Mobilność rodziny rolniczej	+/-	+/-	-	+
Średni zagregowany indeks instytucjonalizacji struktury wytwórczej	49,3	34,3	35,3	63,3

Źródło: Jak do rys.1.

Relatywnie najuboższa struktura widoczna jest w klasie trzeciej. Autorzy zadali sobie pytanie, czy w związku z zaistniałymi różnicami jakościowymi struktur, mogły wystąpić rozbieżności (ilościowe) w sile związków instytucjonalnych. Dla poszczególnych klas wyliczono indeks zagregowany, co pozwoliło ujawnić, że im bardziej różnorodna jest struktura związków instytucjonalnych gospodarstw (klasa 4), tym większa siła powiązań z otoczeniem instytucjonalnym. Jednocześnie okazało się, że w owej klasie dwie z pięciu badanych płaszczyzn związków instytucjonalnych miały najsilniejszy wpływ na osiągnięty wynik. Były to cele gospodarowania oraz integracja kontraktowa, za które niemal wszystkie gospodarstwa osiągnęły maksymalną ilość punktów.

Uboża natomiast struktura powiązań skutkuje relatywnie niższym średnim zagregowanym indeksem instytucjonalizacji struktury wytwórczej (klasa 2 i 3).

W klasie 3 średni zagregowany indeks instytucjonalizacji struktury wytwórczej był zaniżany głównie przez brak uczestnictwa w życiu publicznym (0 pkt.), zaś w klasie 2 ze względu na hierarchię celów gospodarowania (nastawienie na cele bieżące zamiast na długookresowe, co skutkowało także 0 pkt.). W obydwu klasach wskaźnik związany z integracją kontraktową był blisko o połowę niższy aniżeli w klasie 4, gdzie był najwyższy.

Oddziaływanie czynników instytucjonalnych na model gospodarowania w rolnictwie

Obliczony indeks zagregowany oraz wskaźniki składowe pozwalają odpowiedzieć na pytanie, czy istnieje korelacja między stopniem zinstytucjonalizowania (zarówno w ujęciu ilościowym i jakościowym) a modelem gospodarowania w rolnictwie. Bazując na powyższym, w kolejnych badaniach weryfikacji empirycznej można poddać następujące hipotezy szczegółowe:

- *Hipoteza 1: W klasie najwyższej według indeksu zagregowanego będą występowały gospodarstwa wpisujące się w typ postindustrialny.* Ta gałąź rolnictwa nabiera coraz większego znaczenia i obejmuje dwa kierunki rozwoju. Pierwszy sprowadza się do kontynuacji rolnictwa intensywnego, aczkolwiek poddanego rygorom ekologicznym (np. *cross-compliance*), co spełniałoby oczekiwania w zakresie konkurencyjności i tanich produktów żywnościowych oraz standardy środowiskowe. Można uznać, że w kierunku ten wpisuje się rolnictwo *precyzyjne* czy *integrowane*⁴, które wraz z osiągnięciami biotechnologii stwarza możliwości wzrostu produkcji rolnej, wpisuje się w proces globalizacji, nie eliminując jednakże negatywnych skutków w sferze społecznej, a także nie rozwiązując wszystkich problemów środowiskowych. Drugi kierunek to rolnictwo zrównoważone, poczynszy od rolnictwa *organicznego* do *społecznie zrównoważonego*⁵.

⁴ Integrated Farming System, Integrated Crop Management. Rolnictwo integrowane rozumiane jest najczęściej jako metoda oparta na stosowaniu powiązanych ze sobą wszystkich niezbędnych zabiegów uprawy roli, nawożenia i ochrony roślin, przy uwzględnieniu zarówno aspektów ekologicznych środowiska, jak i ekonomicznych. Integrowane technologie, w przeciwieństwie do ekologicznych, wykorzystują przemysłowe środki produkcji, takie jak nawozy mineralne i pestycydy. Czynią to jednak w sposób umiarkowany, w ilościach wspomagających całokształt poczynań agrotechnicznych. Metoda integrowana lub jej elementy są szeroko wdrażane poprzez popularyzację wiedzy na jej temat (służba rolna, uczelnie rolnicze) oraz pewne regularne działania wdrożeniowe realizowane przez Ośrodki Doradztwa Rolniczego. Wielu rolników świadomie lub wręcz intuicyjnie przechodzi na formę bardzo zbliżoną do modelu integrowanego, kierując się często zdrowym rozsądkiem albo przesłankami ekonomicznymi. Nie mamy jednak w kraju wielu przykładów w pełni udokumentowanej realizacji metody integrowanej, tak jak w gospodarstwach ekologicznych, gdzie opracowuje się szczegółowe wytyczne dla produkcji, prowadzi atestację, a następnie promocję wśród potencjalnych konsumentów. Wyjątkiem jest realizowane od kilku lat przedsięwzięcie Integrowanej Produkcji Owoców (IPO). Por. www.eko.lublin.pl O rolnictwie integrowanym mówi się, że spełnia zasady rozwoju zrównoważonego, a jednocześnie jest w stanie sprostać konkurencji rolnictwa światowego. Są to zarówno duże gospodarstwa, jak i mniejsze zajmujące się produkcją charakterystyczną (konie rzeźne), niszową (chów strusi, danieli, uprawa ziół) czy specjalistyczną (warzywniczą, sadowniczą czy rybacką).

- *Hipoteza 2: W klasie najniższej według indeksu zagregowanego będą występowały gospodarstwa wpisujące się w typ rolnictwa naturalnego.* Kierunek ten⁶ cechuje wysoki udział naturalnej produkcji rolniczej w rodzinnych gospodarstwach rolnych, wysoka pracochłonność, wysoki poziom samozaopatrzenia, proste narzędzia pracy, znikoma mechanizacja i przede wszystkim – znikome powiązania z rynkiem [43]. Twierdzi się, że ten typ rolnictwa przejawia niezwykle wysoką żywotność i łatwość przystosowania się do zmieniających się warunków, mimo iż nadal podstawą jest wytwórczość naturalna.
- *Hipoteza 3: W jednym ze skupień według związków jakościowych, gdzie przeważającymi składnikami struktury będzie: cel gospodarowania, uczestnictwo w życiu publicznym oraz mobilność rodziny rolniczej, będą występowały gospodarstwa wpisujące się w typ rolnictwa ekologicznego.* Typ ten należy do współczesnych koncepcji rolnictwa, w ramach których jedną z najważniejszych była koncepcja wzrostu zrównoważonego ekologicznie, kładąca nacisk na maksymalizację korzyści netto z rozwoju ekonomicznego, pod warunkiem jednoczesnej ochrony i zapewnienia odtwarzania się zasobów naturalnych. Rolnictwo ekologiczne czy ekorolnictwo promowane były jako alternatywy dla konwencjonalnego systemu gospodarowania, zmierzające do poprawy jakości i zdrowotności artykułów żywnościowych i innych produktów rolnych.
- *Hipoteza 4: W kolejnym ze skupień według związków jakościowych, gdzie przeważającymi składnikami struktury będzie: współpraca z instytucjami oraz integracja kontraktowa, będą występowały gospodarstwa wpisujące się w typ industrialny.* Taka kapitałochłonna intensyfikacja produkcji rolniczej ma miejsce od połowy XIX w. i skutkuje gwałtownym wzrostem wolumenu produkcji, przy jednoczesnym spadku jej cen, wywołanym niższymi kosztami jednostkowymi i zwiększoną wydajnością produkcji. Sposobem na wielokrotnienie plonów było wprowadzenie mechanizacji, środków chemii rolnej, pasz przemysłowych oraz postępu agrobiologicznego, co, po pierwsze, sprzyjało bardziej efektywnej alokacji kapitału ludzkiego poprzez uwolnienie tych zasobów na rzecz przemysłu, a po drugie, istotnie podnosiło wydajność zaangażowanych w proces produkcji żywności zasobów. Industrializacja całej gospodarki zmieniła podejście do rolnictwa, które wobec ówczesnych uwarunkowań uległo komercjalizacji [45]. Głównym motywem działalności stały się przesłanki mikroekonomiczne, sprowadzające się do maksymalizacji dochodu z prowadzonej działalności.

⁵ Są to również gospodarstwa rolne wypełniające funkcje pozażywnościowe – np. nastawione na produkcję energii czy prowadzące działalność agroturystyczną.

⁶ Pojęcie rolnictwa naturalnego w literaturze tematu jest często stosowane jako zamiennik rolnictwa ekologicznego, ekorolnictwa czy rolnictwa organicznego. www.ifoam.org (Organizacja Rolnictwa Naturalnego) http://pl.wikipedia.org/wiki/Rolnictwo_ekologiczne. Niemniej, autorka rozumie rolnictwo naturalne zgodnie z definicją A. Wosia [43], co stoi w sprzeczności z alternatywnym stosowaniem podanych terminów.

- *Hipoteza 5: W innym ze skupień według związków jakościowych, gdzie udział poszczególnych składników struktury będzie wyrównany, będą występowały gospodarstwa wpisujące się w typ zrównoważony.* Typ ten jest kolejnym etapem rozwoju rolnictwa, zmierzającym nie do maksymalizacji efektywności produkcji w skali mikroekonomicznej, lecz do zwiększania użyteczności społecznej. Społeczna racjonalność modelu rolnictwa intensywnego, poddawanego procesom modernizacji i ukierunkowanego na wytwarzanie subsydiovanych nadwyżkowych ilości żywności, przy wykorzystaniu zasobów o charakterze dóbr publicznych (ziemia, środowisko naturalne), była i jest coraz bardziej kwestionowana. Model takiej produkcji żywności nie uwzględnia faktu, że ziemia jest dobrem wspólnym, które winno być przekazane w stanie co najmniej nie pogorszonej kolejnym pokoleniom, oraz że intensywna działalność rolnicza przynosi negatywne skutki zewnętrzne np. w sferze środowiskowej czy społecznej. Potrzebna jest świadomość, że koszty racjonalnego gospodarowania środowiskiem rolniczym oraz utrzymania krajobrazu powinny ponosić także pozarolnicze grupy społeczeństwa [1].

Wobec przedstawionej powyżej delimitacji, autorzy skłaniają się docelowo ku podziałowi na gospodarstwa wpisujące się w koncepcję rozwoju zrównoważonego i będące poza nią. Jednocześnie wiadomo, iż obecne typy rozwojowe rolnictwa różnie spełniają filozofię rozwoju zrównoważonego [2]. Wielu autorów [3, 15, 19, 22, 36, 45] zauważa, że w przyszłości rolnictwo europejskie podąży drogą rozwoju dualnego⁷, polegającego na tym, iż pewna część gospodarstw przyjmie metody produkcji zapewniające przede wszystkim wysoką efektywność ekonomiczną, przy respektowaniu jedynie podstawowych wymogów środowiskowych i minimalizacji niepożądanych skutków społecznych⁸, pozostała część obierze metody bardziej przyjazne dla ekosystemu, zapewniające wykorzystanie posiadanych atutów środowiskowych i społeczno-kulturowych. Druga grupa gospodarstw dodatkowo wpisuje się wyraźnie w obecny w literaturze nurt rolnictwa wielofunkcyjnego, wkomponowującego w przestrzeń wiejską nowe funkcje pozarolnicze [4, 17, 23, 39]. Ważny jest tu także aspekt postrzegania powyższych zjawisk w czasie. Dylemat, czy zwiększać produkcję rolną, czy w większym niż dotychczas stopniu dbać o środowisko naturalne, inaczej wygląda w czasie krótkim i długim. W długofalowej optyce, między tak postawionymi wyborami nie ma sprzeczności – lepszy stan środowiska naturalnego (a tym samym zasobów wytwórczych) oznacza większe możliwości produkcyjne rolnictwa w przyszłości. W ocenie krótkookresowej cele te konkurują ze sobą, gdyż nie sposób jednocześnie wytwarzać więcej i skuteczniej (maksymalizując cel ekonomiczny),

⁷ Są też tacy autorzy, którzy w perspektywie widzą więcej typów rozwojowych. Np. Heffner i Rosner mówią o trzech subsektorach: sektorze nowoczesnego rolnictwa towarowego, sektorze gospodarstw dostarczających produkty o podwyższonej jakości, ekologicznych oraz trzecim, gdzie swoje miejsce znajdują gospodarstwa o zróżnicowanej działalności rolniczej i pozarolniczej [18].

⁸ Autorzy mają świadomość, że ten typ rolnictwa nie będzie wolny od nieustannych konfliktów interesów, zwłaszcza ekonomicznych i środowiskowych. Łagodzeniu tychże rozbieżności będzie służyło instrumentarium WPR.

zachowując przy tym bioróżnorodność, dobrostan zwierząt oraz zapewniając najlepsze efekty środowiskowe [30]. Niemniej podkreśla się, iż w ramach europejskiego modelu rolnictwa, w najbliższej perspektywie wszyscy prowadzący gospodarstwa rolne będą dążyć ku zrównoważeniu – samoistnie bądź pozostając pod przymusem administracyjnym, co naturalnie będzie wpływało na odpowiednią zmianę alokacji zasobów produkcyjnych.

Podsumowanie

Przeprowadzone wśród ankietowanych gospodarstw rolnych grupowania względem siły i struktury związków instytucjonalnych dają podstawę do następujących stwierdzeń:

- Histogram siły związków instytucjonalnych posiada znamiona rozkładu normalnego; najczęściej gospodarstw określa średnia siła związku (przedział między 40 a 50 pkt. na 100 możliwych do osiągnięcia).
- Istotnym jest fakt, iż przy przechodzeniu do wyższych grup histogramu (tzn. rosnącej sile ilościowych związków instytucjonalnych) mamy do czynienia ze wzrostem siły ekonomicznej oraz powierzchni UR gospodarstw w nich skupionych.
- Na podstawie grupowania metodą Warda, wśród badanych gospodarstw rolnych wyróżniono cztery jednorodne jakościowo grupy obiektów. Każdą z grup oceniono pod względem wyróżnionych wcześniej płaszczyzn związków instytucjonalnych: celów gospodarowania, uczestnictwa w życiu publicznym, współpracy z organizacjami, integracji kontraktowej, mobilności rodziny rolniczej.
- Jednocześnie zauważono, że im bardziej różnorodna jest struktura związków instytucjonalnych gospodarstw (np. w 4 klasie skupień), tym siła powiązań z otoczeniem instytucjonalnym jest większa.
- Powyższe delimitacje dają podstawy badania wpływu zidentyfikowanych struktur instytucjonalnych na alokację zasobów czynników wytwórczych w indywidualnych gospodarstwach rolnych.

Literatura:

1. Adamowicz M.: Wielofunkcyjność rolnictwa jako podstawa zmian we Wspólnej Polityce Rolnej. *Wieś i Rolnictwo*, nr 4, 2004.
2. Baum R., Wielicki W.: Prognoza przeobrażeń w rolnictwie do roku 2030 w kontekście zrównoważonego rozwoju. *Wieś i Rolnictwo*, nr 1, 2007.
3. Baum R., Wielicki W.: Przewidywane scenariusze rozwoju wielkoobszarowych gospodarstw rolnych [w:] *Rolnictwo a rozwój obszarów wiejskich. Problemy Rozwoju Wsi i Rolnictwa*, IRWiR PAN, Warszawa 2005.
4. Bisaga A.: Środowiskowe funkcje rolnictwa a zasada współzależności Wspólnej Polityki Rolnej w świetle badań w regionie opolskim [w:] *Wieś i rolnictwo w procesie zmian. Szanse rozwojowe rolnictwa w przestrzeni europejskiej* (red. S. Sokołowska, A. Bisaga). Wydawnictwo Uniwersytetu Opolskiego, Opole 2008.

5. Chmielewski P.: Ludzie i instytucje. Z historii i teorii nowego instytucjonalizmu. Instytut Pracy i Spraw Socjalnych, Warszawa 1995.
6. Cornwall J., Cornwall W.: The political economy of stagnation. *Journal of Economic Issues*, nr 6, 1987.
7. Czternasty W., Czyżewski B.: Struktury kierowania agrobiznesem w Polsce. Teoria, analiza i tendencje. Wyd. AE w Poznaniu, 2007.
8. Czyżewski A., Grzelak A.: Wpływ polityki monetarnej i fiskalnej na kształtowanie bezrobocia w Polsce w okresie transformacji [w:] Jak tworzyć w Polsce nowe miejsca pracy? (red. A. Noga). Wyd. PTE, Warszawa 2003.
9. Czyżewski A.: Rola polityki makroekonomicznej w kształtowaniu warunków dla zrównoważonego rozwoju rolnictwa [w:] Jaka polityka gospodarcza dla Polski? (red. U. Płowiec). Wyd. PTE, Warszawa 2001.
10. Czyżewski B.: Bariery instytucjonalne w polityce rolnej Polski po 1990 roku [w:] Gospodarka i finanse (red. W. Przybylska-Kapuścińska, J. Szambelańczyk). Wyd. AE w Poznaniu, 2008.
11. Czyżewski B.: Współzależności integracji kontraktowej i cen rolnych w gospodarstwach indywidualnych w Polsce. *Roczniki Naukowe SERiA*, Tom VIII, Zeszyt 5, Poznań 2006.
12. Duczkowska-Małysz K.: Strategia wielofunkcyjnego rozwoju wsi. *Wieś i Rolnictwo*, nr 2, 1996.
13. Dequech D., The demarcation between the „old” and the „new” institutional economics: recent compilations. *Journal of Economics Issues*, Vol. XXXVI, Issue 2, 01/2002.
14. Dugger W. M., The transaction cost analysis of Oliver E. Williamson: a new synthesis? *Journal of Economic Issues*, Vol. XVII, Issue 1, 03/1983.
15. Ewolucja gospodarstw rolnych w latach 1996-2002 (red. W. Józwiak). GUS, Warszawa 2003.
16. Grzelak A.: Rola instytucji w obsłudze rolnictwa w Polsce – aspekty teoretyczne i praktyczne [w:] *Agrobiznes 2003* (red. S. Urban). Jakość jako podstawowy instrument konkurencyjności w agrobiznesie. Wyd. AE, Wrocław 2003.
17. Heffner K.: Kreacja ośrodków wielofunkcyjnego rozwoju na obszarach wiejskich. *Wieś i Rolnictwo*, nr 2, 2000.
18. Heffner K., Rosner A.: Wybrane koncepcje i możliwości rozwoju obszarów wiejskich po dekadzie transformacji w Polsce [w:] *Wieś i rolnictwo w procesie zmian* (red. S. Sokołowska). Problemy rozwoju obszarów wiejskich, Wydawnictwo Uniwersytetu Opolskiego, Opole 2006.
19. Hennisz-Matuszczak A.: Dualny rozwój rolnictwa i obszarów wiejskich [w:] *Uniwersalia polityki rolnej w gospodarce rynkowej. Ujęcie makro- i mikroekonomiczne* (red. A. Czyżewski). Wyd. AE, Poznań 2007.
20. Hockuba Z.: Nowa ekonomia instytucjonalna – czy zdominuje nasze myślenie w rozpoczynającym się stuleciu? VII Kongres Ekonomistów Polskich, Zeszyt 2, PTE, styczeń 2001.
21. Iwanek M., Wilkin J.: Instytucje i instytucjonalizm w ekonomii. Uniwersytet Warszawski, Warszawa 1998.
22. Józwiak W.: Coraz mniej rolników. *Rolnik Dzierżawca*, nr 3, 2004.
23. Kłodziński M.: Wielofunkcyjny rozwój terenów wiejskich w Polsce i w krajach Unii Europejskiej. Warszawa 1996.
24. Kornai J.: *Anti-Equilibrium. Teoria systemów gospodarczych*. PWN, Warszawa 1973.

25. Kornai J.: *The road to free economy*. Norton, New York 1990.
26. Ménard C.: *Methodological issues in new institutional economics*. *Journal of Economic Methodology*, 8:1, 2001.
27. Noth D.: *Economic performance through time*. *American Economic Review*, No. 84, 1994.
28. North D.: *New institutional economics and development [w:] Reinventing the commons. The Book of Abstracts, The International Association for the Study of Common Property*, Norway 1995.
29. North D.: *Structure and performance: the task of economic history*. *Journal of Economic Literature*, nr 16, 09/1978.
30. Runowski H.: *Systemy rolnictwa w scenariuszu przyszłości [w:] Polska wieś 2025. Wizja rozwoju (red. J. Wilkin)*. IRWiR PAN, Warszawa 2005.
31. Setterfield M.: *A model of institutional hysteresis*. *Journal of Economic Issues*, vol.27, nr 309/1997.
32. Smyth R.: *New institutional economics in the post-socialist transformation debate*. *Journal of Economic Surveys*, Vol. 12, Issue 4, 09/1998.
33. Spychalski G.: *Bariery mentalne polskich rolników w procesie integracji europejskiej*. *Roczniki Naukowe SERiA, Tom VI, Zeszyt 4, Warszawa-Poznań-Puławy* 2004.
34. *The legar companion to institutional and evolutionary economics (red. G. M. Hodgson)*. Edward Legar Publishing Company, Vermont 1994.
35. *The making of economic reform in Eastern Europe: conversations with leading reformers in Poland, Hungary and the Czech Republic (red. M. Blejer, F. Coricelli)*. Edward Elgar, Aldershot 1995.
36. Unrowski H.: *Systemy rolnictwa w scenariuszu przyszłości [w:] Polska wieś 2025. Wizja rozwoju (red. J. Wilkin)*. IRWiR PAN, Warszawa 2005.
37. Wilkin J.: *Instytucje i instytucjonalizm w ekonomii*. Uniwersytet Warszawski, Warszawa 1998.
38. Wilkin J.: *Polskie rolnictwo w procesie transformacji – mechanizmy, tendencje i efekty przemian*. *Problemy Integracji Rolnictwa*, nr 4, 2000.
39. Wikin J.: *Strategia rozwoju obszarów wiejskich*. *Gospodarka Narodowa*, nr 11, 2001.
40. Williamson O. E.: *Ekonomiczne instytucje kapitalizmu*. PWN, Warszawa 1998.
41. *World Development Report 2002*.
42. Woś A., Zegar J. St.: *Rolnictwo społecznie zrównoważone – w poszukiwaniu nowego modelu dla Polski*. *Więś i Rolnictwo*, nr 3, 2004.
43. Woś A.: *W poszukiwaniu modelu rozwoju polskiego rolnictwa*. IERiGŻ, Warszawa 2004.
44. Woś A.: *Układy strukturalne w rolnictwie chłopskim*. IERiGŻ, Warszawa 2000.
45. Woś A., Zegar J. St.: *Rolnictwo społecznie zrównoważone*. IERiGŻ, Warszawa 2002.
46. *Współczesne teorie ekonomiczne (red. M. Ratajczak)*. Wyd. AE, Poznań 2005.
47. Ząbkowicz A.: *Współczesna ekonomia instytucjonalna wobec głównego nurtu ekonomii*. *Ekonomista*, nr 3, 2003.

BAZYLI CZYŻEWSKI
ANNA MATUSZCZAK
University of Economics
Poznań

INSTITUTIONAL LINKS OF INDIVIDUAL AGRICULTURAL HOLDINGS IN POLAND

Summary

The main objective of the paper was to attempt an analysis of links between institutions and individual agricultural holdings. Based on theoretical considerations and nation-wide questionnaire surveys, an aggregated index of the institutionalisation level of an agricultural holding was developed. It allowed for the delimitation of farms against the intensity and structure of links between agricultural farms and institutions. Then, in the identified classes of individual agricultural holdings characterised by varying intensity and structure of institutional links with the surrounding institutions, basic characteristics regarding the area of farms, its economic strength and production type were discussed.